



BỘ NÔNG NGHIỆP VÀ PHÁT TRIỂN NÔNG THÔN
CÔNG TY CP THUỐC THÚ Y TRUNG ƯƠNG NAVETCO

BÁO CÁO THƯỜNG NIÊN 2015



CÔNG TY CỔ PHẦN THUỐC THÚ Y TRUNG ƯƠNG NAVETCO

*** Trụ sở chính**

Địa chỉ: 29 Nguyễn Đình Chiểu, P. Đakao, Quận 1, TP.HCM

Số điện thoại: 38225063

Số fax: 38225060

Website: www.navetco.com.vn

*** Nhà máy:**

Địa chỉ: 28 VSIP Đường số 6 Khu Công nghiệp Việt Nam – Singapore, Thị xã

Thuận An, Tỉnh Bình Dương

Email: nhamaygmp@navetco.com.vn

*** Trung tâm thú y Củ Chi:**

Địa chỉ: 63 Đường Bà Thiên, Xã Nhuận Đức, huyện Củ Chi, TP.HCM

Điện thoại: 37947720

*** Chi nhánh Hà Nội**

Địa chỉ: 164 Phương Liệt, Thanh Xuân, Hà Nội

Điện thoại: 04 38691003

BÁO CÁO THƯỜNG NIÊN 2015
CTCP Thuốc thú y Trung ương NAVETCO

MỤC LỤC

I. THÔNG TIN CHUNG	1
1. Thông tin khái quát.....	1
2. Tầm nhìn – sứ mạng.....	3
3. Các mốc thời gian.....	3
4. Những giải thưởng tiêu biểu.....	4
5. Ngành nghề và địa bàn kinh doanh.....	4
6. Đối tác.....	7
7. Mô hình quản trị và bộ máy quản lý.....	7
8. Định hướng phát triển.....	9
9. Đối với môi trường, xã hội và cộng đồng.....	9
10. Các rủi ro:	9
II. TÌNH HÌNH HOẠT ĐỘNG TRONG NĂM 2015	11
1. Tình hình hoạt động sản xuất kinh doanh	11
2. Tổ chức và nhân sự.....	11
3. Tình hình đầu tư, tình hình thực hiện các dự án	16
4. Tình hình tài chính năm 2015.....	16
5. Cơ cấu cổ đông, thay đổi vốn đầu tư của chủ sở hữu.....	18
III. BÁO CÁO VÀ ĐÁNH GIÁ CỦA BAN TỔNG GIÁM ĐỐC	19
1. Đánh giá kết quả hoạt động sản xuất kinh doanh	19
2. Tình hình tài chính.....	20
3. Những cải tiến về cơ cấu tổ chức, chính sách, quản lý.....	21
4. Kế hoạch phát triển trong năm 2016.....	22
IV. ĐÁNH GIÁ CỦA HỘI ĐỒNG QUẢN TRỊ VỀ HOẠT ĐỘNG CỦA CÔNG TY.....	24
1. Đánh giá của Hội đồng quản trị về các mặt hoạt động của Công ty.....	24

BÁO CÁO THƯỜNG NIÊN 2015
CTCP Thuốc thú y Trung ương NAVETCO

2. Đánh giá của HĐQT về hoạt động của Ban Tổng Giám đốc công ty	24
V. QUẢN TRỊ CÔNG TY	25
1. Hội đồng quản trị	25
2. Ban Kiểm soát.....	25
3. Các giao dịch, thù lao và các khoản lợi ích của HĐQT, BTGD, BKS	26
VI. BÁO CÁO TÀI CHÍNH.....	28
Báo cáo tài chính được kiểm toán:	28

DANH MỤC BẢNG BIỂU

Bảng 1: Thống kê lao động (tính đến thời điểm 31/12/2015)	14
Bảng 2: Tình hình tài chính năm 2015	16
Bảng 3: Chỉ tiêu tài chính của Công ty năm 2015.....	17
Bảng 4: Cơ cấu cổ đông của Công ty năm 2015	18
Bảng 5: Kết quả hoạt động sản xuất kinh doanh năm 2015	19
Bảng 6: Tài sản của Công ty năm 2015	21
Bảng 7: Nợ của Công ty năm 2015	21
Bảng 8: Cơ cấu Hội đồng quản trị năm 2015	25
Bảng 9: Cơ cấu Ban kiểm soát năm 2015	26
Bảng 10: Mức thù lao HĐQT, BTGD, BKS năm 2015	27

BÁO CÁO THƯỜNG NIÊN 2015

CTCP Thuốc thú y Trung ương NAVETCO

TỪ VIẾT TẮT

Công ty	Công ty cổ phần Thuốc thú y Trung ương NAVETCO
CTCP	Công ty cổ phần
TNHH	Trách nhiệm hữu hạn
BCTC	Báo cáo tài chính
HĐQT	Hội đồng quản trị
BKS	Ban kiểm soát
CBCNV	Cán bộ công nhân viên
BVQI	Bureau Veritas Quality International – Tổ chức Chứng nhận Chất lượng Quốc tế độc lập
WTO	Tổ chức Thương mại Thế giới
TSLĐ	Tài sản lưu động
SXKD	Sản xuất kinh doanh
PTNT	Phát triển Nông thôn

BÁO CÁO THƯỜNG NIÊN 2015

CTCP Thuốc thú y Trung ương NAVETCO

I. THÔNG TIN CHUNG

1. Thông tin khái quát

Tên giao dịch: **CÔNG TY CỔ PHẦN THUỐC THÚ Y TRUNG ƯƠNG NAVETCO**

Tên viết tắt: Công ty NAVETCO

Vốn điều lệ: 160.000.000.000 đồng

Giấy chứng nhận đăng ký doanh nghiệp số: 0300600417



* **Trụ sở chính:**

Địa chỉ: 29 Nguyễn Đình Chiểu, P. Đakao, Quận 1, TP.HCM

Điện thoại: 38225063

Fax: 38225060

Website: www.navetco.com.vn



* **Nhà máy tại Bình Dương:**

Địa chỉ: 28 VSIP Đường số 06, Khu công nghiệp Việt Nam – Singapore, Thị xã Thuận An, tỉnh Bình Dương

BÁO CÁO THƯỜNG NIÊN 2015
CTCP Thuốc thú y Trung ương NAVETCO

*** Trung tâm thú y Củ Chi:**

Địa chỉ: 63 Đường Bà Thiên, Xã Nhuận Đức, huyện Củ Chi, TP.HCM

Điện thoại: 37947720



2. Tầm nhìn – sứ mạng



3. Các mốc thời gian

- 1955** Viện quốc gia vi trùng học và bệnh lý gia súc
- 1975** Ban quân quản nông nghiệp tiếp quản, đổi tên thành Viện thú y và Bệnh lý gia súc trực thuộc Tổng Cục Nông nghiệp
- 1985** Đổi tên thành Trung tâm thú y Nam Bộ
- 1989** Sáp nhập với Trạm vật tư thú y thành Công ty Thuốc thú y và Vật tư thú y Trung ương 2 (tên tiếng Anh viết tắt là NAVETCO)
- 1992** Đổi tên thành Công ty Thuốc Thú y Trung ương 2
- 2004** Chuyển đổi thành Công ty TNHH một thành viên Thuốc Thú y Trung ương (viết tắt là Công ty Thuốc Thú y Trung ương)
Nhận chứng nhận ISO 9001:2000 do BVQI cấp lần đầu
- 2013** Chuyển đổi thành Công ty cổ phần Thuốc Thú y Trung ương Navetco (viết tắt là Công ty Navetco)
Nhà máy sản xuất dược phẩm đạt tiêu chuẩn GMP-WHO tại Bình Dương đi vào hoạt động



Cục thú y cấp giấy chứng nhận đạt tiêu chuẩn GMP-WHO (lần đầu và tái đánh giá để cấp lại lần hai vào năm 2015).

BVQI cấp giấy chứng nhận đạt tiêu chuẩn GMP-WHO

4. Những giải thưởng tiêu biểu



Huân chương Độc lập hạng 3 (năm 2011)



Giải thưởng Vifotec



5. Ngành nghề và địa bàn kinh doanh

a) Ngành nghề kinh doanh chính:



Giải thưởng bông lúa vàng

Top 500 doanh nghiệp có mức tăng trưởng cao

BÁO CÁO THƯỜNG NIÊN 2015

CTCP Thuốc thú y Trung ương NAVETCO

NGÀNH NGHỀ KINH DOANH CHÍNH

- * Sản xuất, kinh doanh thuốc thú y, thú y thủy sản
- * Nghiên cứu khoa học về thú y, các phương pháp chẩn đoán, phòng chống bệnh cho đàn gia súc, gia cầm
- * Dự trữ quốc gia về thuốc thú y, thú y thủy sản

Một số sản phẩm của Công ty



BÁO CÁO THƯỜNG NIÊN 2015

CTCP Thuốc thú y Trung ương NAVETCO

b) Địa bàn kinh doanh và hệ thống phân phối:

Thị trường của công ty trải dài khắp **63 tỉnh thành** trong cả nước.



*** Chi nhánh Hà nội:**

Địa chỉ: 164 Phố Phương Liệt, Quận Thanh Xuân, Hà Nội
Điện thoại: (+84) 04.38691003
Fax: (+84) 04.36290393
Email: cnhanoi@navetco.com.vn

*** Văn phòng đại diện Miền Trung:**

Địa chỉ: 91/9 Nguyễn Thái Học, TP. Quy Nhơn, Tỉnh Bình Định
Email: vpmientrung@navetco.com.vn

*** Trụ sở chính:**

Địa chỉ: 29 Nguyễn Đình Chiểu, P.Đakao, Quận 1, TP.HCM
Điện thoại: (+84) 08 38225063
Fax: (+84) 08 38225060
Email: info@navetco.com.vn

*** Cửa hàng bán lẻ giới thiệu sản phẩm Vaccine – Thuốc thú y:**

Địa chỉ: 29 Nguyễn Đình Chiểu, P.Đakao, Quận 1, TP.HCM
Điện thoại: (+84) 08 38225063 -241

*** Văn phòng đại diện Miền Đông:**

Địa chỉ: 29 Nguyễn Đình Chiểu, P.Đakao, Q.1, Tp.HCM
Email: vpmiendong@navetco.com.vn

*** Cửa hàng bán lẻ giới thiệu sản phẩm Vaccine – Thuốc thú y tại Củ Chi:**

Địa chỉ: 63 đường Bà Thiên, xã Thuận Đức, huyện Củ Chi, Tp.HCM
Điện thoại: (+84) 08 37947720

*** Chi nhánh Miền Tây:**

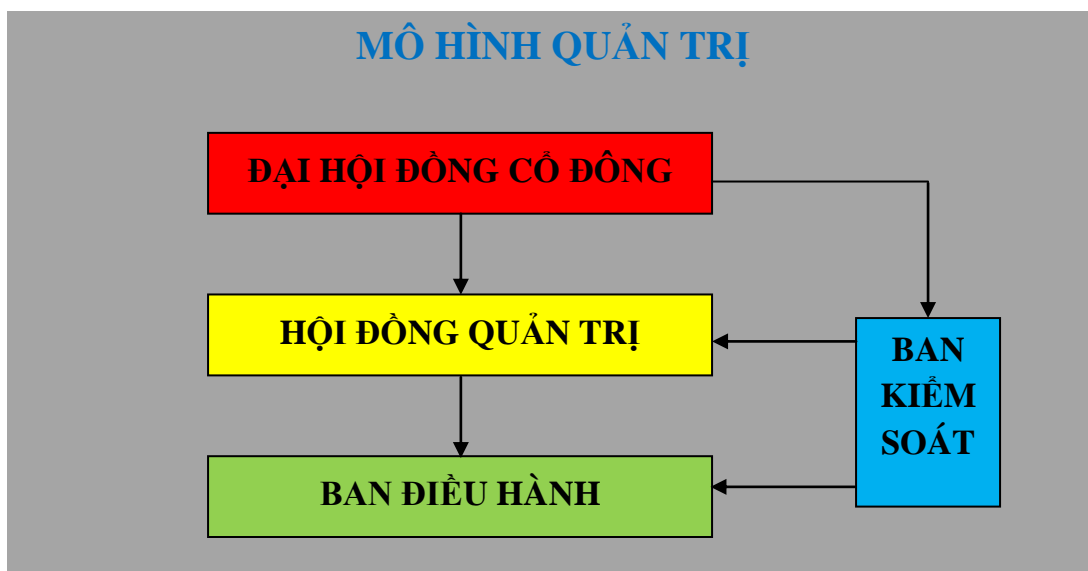
Địa chỉ: 23A đường Nguyễn Đệ, P. An Hòa, Q.Ninh Kiều, Tp.Cần Thơ
Điện thoại: (+84) 0710 389 4336
Email: vpmiotay@navetco.com.vn

6. Đối tác

Một số đối tác của công ty

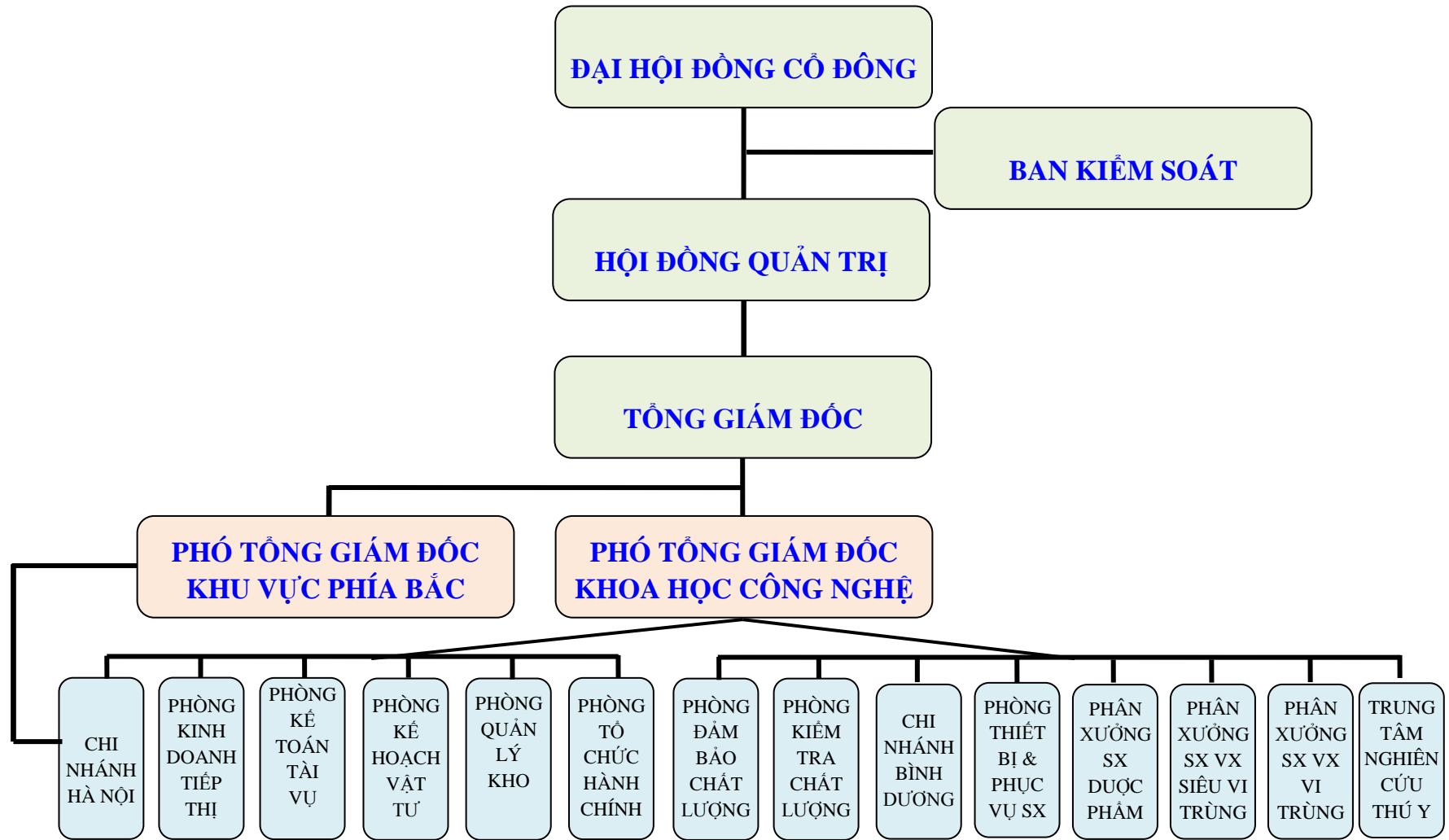


7. Mô hình quản trị và bộ máy quản lý



BÁO CÁO THƯỜNG NIÊN 2015
CTCP Thuốc thú y Trung ương NAVETCO

SƠ ĐỒ BỘ MÁY TỔ CHỨC



8. Định hướng phát triển

** Các mục tiêu chủ yếu*

- Xây dựng công ty trở thành đơn vị vững mạnh, đứng trong top đầu các doanh nghiệp nghiên cứu, sản xuất, kinh doanh thuốc thú y tại Việt Nam.
- Tìm kiếm và mở rộng thị trường ra nước ngoài.
- Xây dựng cán bộ, quản lý, kinh doanh, kỹ thuật và chuyên gia giỏi.
- Xây dựng môi trường làm việc chuyên nghiệp.
- Đa dạng hóa ngành nghề.

** Chiến lược trung & dài hạn*

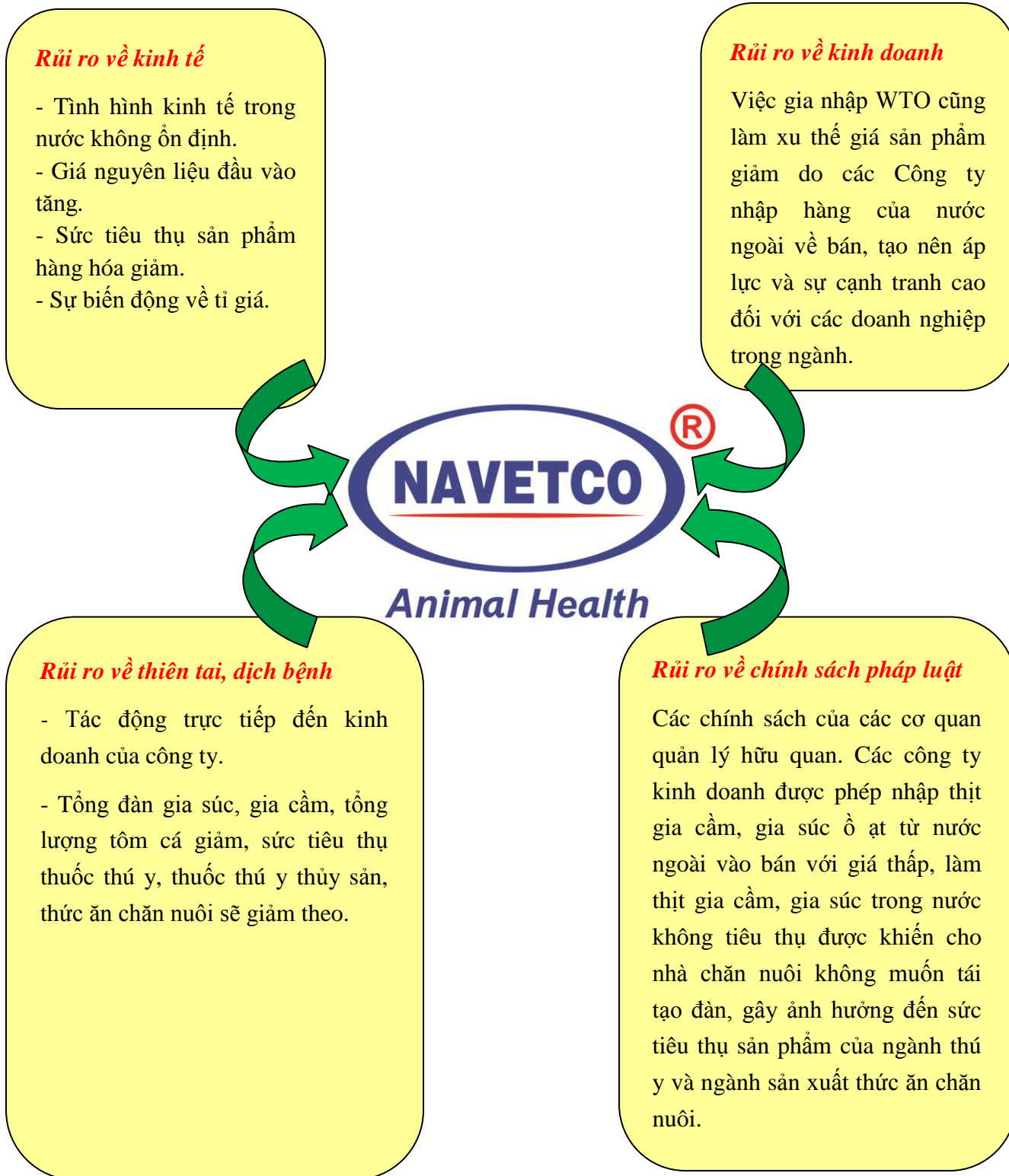
- Nghiên cứu, sản xuất, kinh doanh:
 - + Duy trì, ổn định chất lượng sản phẩm.
 - + Hợp tác, nghiên cứu, chuyển giao, sản xuất các loại vaccine mới, thay thế hàng nhập khẩu.
 - + Đa dạng hóa sản phẩm.
 - + Đầu tư phát triển thêm ngành nghề khác: sản xuất bao bì, thức ăn gia súc ...
 - + Tăng cường thương mại điện tử.
 - + Đầu tư xây dựng nguồn nhân lực chuyên nghiệp, đặc biệt chú trọng trong lĩnh vực nghiên cứu.

9. Đối với môi trường, xã hội và cộng đồng

- Trao tặng nhiều nhà tình thương cho các gia đình nghèo, chính sách tại Tây Ninh, Long An, Tuyên Quang, Đồng Tháp..., mỗi căn nhà trị giá 20 triệu đồng.
- Đã trao tặng 30 phần quà (mỗi phần trị giá 500.000 đồng) cho các gia đình nghèo tại tỉnh Tây Ninh vào dịp tết Nguyên đán Bính Thân (2016).
- Thực hiện đúng các quy định của thành phố về việc chống ô nhiễm môi trường, hiện tại công ty đã xây dựng nhà máy sản xuất tại Khu công nghiệp Việt Nam – Singapore đạt tiêu chuẩn GMP-WHO và đã dần chuyển các đơn vị sản xuất lên nhà máy theo đúng kế hoạch.

10. Các rủi ro:

BÁO CÁO THƯỜNG NIÊN 2015
CTCP Thuốc thú y Trung ương NAVETCO



BÁO CÁO THƯỜNG NIÊN 2015

CTCP Thuốc thú y Trung ương NAVETCO

II. TÌNH HÌNH HOẠT ĐỘNG TRONG NĂM 2015

1. Tình hình hoạt động sản xuất kinh doanh

STT	Chỉ tiêu	Đơn vị tính	NĂM 2014	NĂM 2015	% 2015/ 2014
1	Tổng doanh thu	triệu đồng	623.921	663.105	106,28
2	Lợi nhuận trước thuế	triệu đồng	50.460	52.760	104,56
3	Lợi nhuận sau thuế	triệu đồng	34.445	39.255	113,96
4	Trả cổ tức	%	8	10	125

Trong năm qua, kết quả sản xuất kinh doanh đạt được là khá cao, tổng doanh thu tăng hơn 6%. Lợi nhuận đạt được so với năm 2014 tương đối cao. Một trong những nguyên nhân làm cho lợi nhuận tăng là chính sách tiết kiệm đã thực hiện có hiệu quả, các chi phí được quản lý và phân bổ hợp lý.

2. Tổ chức và nhân sự

a) Ban điều hành



Ông PHẠM QUANG THÁI

Chức vụ: Tổng giám đốc

Năm sinh: 1962

Trình độ chuyên môn: Tiến sỹ thú y, Cử nhân kinh tế

Quá trình công tác:

Từ 1986 – 1987 : Cán bộ kinh doanh

Từ 1987 – 1989: Đi bộ đội

Từ 1989 – 1993: Trưởng đại diện công ty tại Hà Nội

Từ 1993 – 2000: Phó phòng Kế hoạch kinh doanh

Từ 2000 – 2003: Trưởng phòng Kế hoạch kinh doanh

Từ 2003: Phó giám đốc công ty kiêm Trưởng phòng Kinh doanh tiếp thị

BÁO CÁO THƯỜNG NIÊN 2015

CTCP Thuốc thú y Trung ương NAVETCO

Từ 2004 – 10/2013: Chủ tịch kiêm Tổng giám đốc công ty

Từ tháng 11/2013 – nay: Chủ tịch HĐQT kiêm Tổng giám đốc công ty

Số cổ phần nắm giữ: 6.258.200 cổ phần

Trong đó:

+ Sở hữu cá nhân: 18.200 cổ phần

+ Đại diện sở hữu: 6.240.000 cổ phần



ÔNG TRẦN XUÂN HẠNH

Chức vụ: Phó tổng giám đốc

Năm sinh: 1957

Trình độ chuyên môn: Tiến sỹ thú y

Quá trình công tác:

Từ 1980 – 1983: Cán bộ kiểm nghiệm vaccine

Từ 1983 – 1989: Phó ban kiểm nghiệm

Từ 1989 – 1993: Phó giám đốc Trung tâm nghiên cứu thú y

Từ 1994 – 1996: Học thạc sỹ

Từ 1997 – 1998: Phó giám đốc Trung tâm nghiên cứu thú y

Từ 1998 – 2002: Nghiên cứu sinh tại Úc

Từ 2003: Phó giám đốc công ty, Giám đốc Trung tâm nghiên cứu thú y

Từ 2004 – 10/2013: Phó tổng giám đốc công ty, Giám đốc Trung tâm nghiên cứu thú y

Từ 11/2013 – nay: Phó chủ tịch HĐQT, Phó tổng giám đốc công ty, Giám đốc Trung tâm nghiên cứu thú y

Số cổ phần nắm giữ: 2.115.700 cổ phần

Trong đó:

+ Sở hữu cá nhân: 35.700 cổ phần

+ Đại diện sở hữu: 2.080.000 cổ phần

BÁO CÁO THƯỜNG NIÊN 2015
CTCP Thuốc thú y Trung ương NAVETCO



ÔNG DƯƠNG MẠNH LÂN

Chức vụ: Phó tổng giám đốc

Năm sinh: 1961

Trình độ chuyên môn: Kỹ sư chăn nuôi thú y

Quá trình công tác:

Từ 1998 – 2000: Cán bộ Cửa hàng Hà Nội

Từ 2000 – 2005: Cửa hàng trưởng Cửa hàng bán lẻ Hà Nội

Từ 2005 - 2010: Trưởng Chi nhánh công ty tại Hà Nội

Từ 2010 – 6/2014: Giám đốc Chi nhánh Hà Nội

7/2014 – nay: Phó tổng giám đốc công ty kiêm Giám đốc Chi nhánh Hà Nội

Số cổ phần nắm giữ: 1.082.700 cổ phần

Trong đó:

+ Sở hữu cá nhân: 42.700 cổ phần

+ Đại diện sở hữu: 1.040.000 cổ phần



ÔNG HỒ CẢNH SƠN

Chức vụ: Kế toán trưởng

Năm sinh: 1958

Trình độ chuyên môn: Kỹ sư kế toán công nghiệp

Quá trình công tác:

Từ 1990 – 2001: Cán bộ phòng Kế toán tài vụ

Từ 2001 – 2010: Phó phòng Kế toán tài vụ

Từ 2010 - 2012: Phó giám đốc tài chính

Từ 2012 – nay: Kế toán trưởng, Giám đốc tài chính

Số cổ phần nắm giữ: 1.066.500 cổ phần

BÁO CÁO THƯỜNG NIÊN 2015
CTCP Thuốc thú y Trung ương NAVETCO

Trong đó:

- + Sở hữu cá nhân: 26.500 cổ phần
- + Đại diện sở hữu: 1.040.000 cổ phần

b) Số lượng cán bộ, nhân viên:

Bảng 1: Thống kê lao động (tính đến thời điểm 31/12/2015)

Chỉ tiêu	Số lượng (người)
I. Theo tính chất hợp đồng lao động	282
- Hợp đồng có xác định thời hạn	18
- Hợp đồng không xác định thời hạn	237
- Hợp đồng dịch vụ	27
II. Theo trình độ lao động	
- Trên đại học	24
- Đại học	110
- Trung cấp, cao đẳng	47
- Khác	101

c) Chính sách với người lao động

*** Chính sách lương, thưởng, phúc lợi**

Công ty còn có chính sách tiền lương riêng cho người lao động, đảm bảo phù hợp với năng lực và công việc của từng người, khuyến khích CBCNV của Công ty làm việc nhiệt tình, góp phần phát triển sản xuất kinh doanh của Công ty.

Nhằm khuyến khích động viên người lao động trong công ty gia tăng hiệu quả đóng góp, Công ty có chính sách thưởng định kỳ và đột xuất cho các cá nhân và tập thể.

Công ty đã trích nộp bảo hiểm xã hội, bảo hiểm y tế, bảo hiểm thất nghiệp theo đúng quy định của pháp luật.

Hàng năm công ty tổ chức khám sức khỏe định kỳ cho người lao động với dịch vụ y tế tốt nhất.

BÁO CÁO THƯỜNG NIÊN 2015

CTCP Thuốc thú y Trung ương NAVETCO

Chế độ làm việc tại công ty được áp dụng theo đúng luật lao động. Công nhân viên làm việc 8 giờ/ngày và được hưởng thù lao và các chế độ phù hợp.

Để tạo điều kiện cho CBCNV có thời gian nghỉ ngơi sau những giờ làm việc căng thẳng, hoạt động du lịch nghỉ mát thường niên cũng được Công đoàn Công ty thực hiện định kỳ và tạo mọi điều kiện cho toàn thể CBCNV tham gia.

Hoạt động văn thể mỹ được đầu tư và tổ chức hợp lý. Công đoàn Công ty thường xuyên quan tâm chăm lo đời sống CBCNV, tổ chức thăm hỏi người lao động ốm đau, thai sản,... Có chính sách giúp đỡ người lao động gặp khó khăn trong cuộc sống.

**** Chính sách tuyển dụng***

Mục tiêu tuyển dụng của công ty là thu hút người lao động có năng lực vào làm việc cho công ty. Tùy theo từng vị trí cụ thể mà công ty đề ra những tiêu chuẩn bắt buộc riêng. Đối với các vị trí quản lý, yêu cầu tuyển dụng khá khắt khe, đòi hỏi phải có kinh nghiệm công tác, khả năng phân tích và phải yêu thích, chủ động trong công việc.

**** Chính sách đào tạo***



Công tác đào tạo về quản lý, chuyên môn và nghiệp vụ luôn được Công ty quan tâm. Tùy theo chức năng, nhiệm vụ của từng đơn vị, từng bộ phận, từng cá nhân, Công ty thường xuyên phối hợp với các tổ chức thực hiện các chương trình đào tạo phù hợp cả trong và ngoài nước để nâng cao trình độ chuyên môn, trình độ tay nghề cho người lao động trong Công ty.

Đối với lao động tại các phòng chuyên môn nghiệp vụ, Công ty luôn tạo điều kiện tham gia học tập với ngành nghề chuyên môn phù hợp với yêu cầu công việc, tham gia các lớp học bồi dưỡng nghiệp vụ ngắn hạn về các chế độ, chính sách của nhà nước.

Đối với lao động trực tiếp, thường xuyên mở các lớp bồi dưỡng tại chỗ để nâng cao trình độ tay nghề và sự hiểu biết của người lao động về ngành hàng. Công ty tiến hành đào tạo và đào tạo lại nhằm nâng cao hiệu quả lao động của các lao động hiện có. Người lao động cũng luôn được khuyến khích và tạo điều kiện tham gia các lớp đào tạo nâng cao trình độ về chuyên môn, ngoại ngữ, tin học.

Trong năm 2015, công ty đã tổ chức đào tạo cho hơn 50 công nhân để tham dự kỳ thi tay nghề.

BÁO CÁO THƯỜNG NIÊN 2015
CTCP Thuốc thú y Trung ương NAVETCO

3. Tình hình đầu tư thực hiện các dự án

*** Dự án xây dựng nhà máy sản xuất vaccine đạt tiêu chuẩn GMP – WHO tại Bình Dương**

Tháng 9/2014 công ty đã tiến hành khởi công xây dựng nhà máy sản xuất vaccine đạt tiêu chuẩn GMP-WHO tại khu công nghiệp Việt Nam – Singapore, tỉnh Bình Dương và nhà máy dự kiến đi vào hoạt động vào quý 3 năm 2016.

Dự kiến tổng nguồn vốn đầu tư là 137 tỷ đồng (chưa bao gồm thiết bị) từ nguồn vốn của công ty.

*** Kho dự trữ quốc gia đặt tại Bình Dương**

Do công ty được nhà nước giao thực hiện nhiệm vụ dự trữ quốc gia vaccine và các sản phẩm dược thú y và công ty đã hoàn thành tốt các nhiệm vụ được giao nên nhà nước đã quyết định giao cho công ty xây dựng kho dự trữ quốc gia với nguồn vốn do ngân sách nhà nước cấp.

Tháng 11/2014 Công ty đã khởi công xây dựng nhà kho tại Khu công nghiệp Việt Nam – Singapore, tỉnh Bình Dương và dự kiến đi vào hoạt động vào quý 2 năm 2016.

Tổng vốn đầu tư là 27 tỷ đồng do ngân sách nhà nước cấp.

4. Tình hình tài chính năm 2015

a) Tình hình tài chính

Bảng 2: Tình hình tài chính năm 2015

Đơn vị: triệu đồng

STT	Chỉ tiêu	NĂM 2014	NĂM 2015	%2014/2015
1	Tổng tài sản	529.389	796.589	150,47
	Trong đó: - Tài sản ngắn hạn	403.214	536.852	133,14
	- Tài sản dài hạn	126.175	259.737	205,85
2	Tổng vốn chủ sở hữu	181.489	213.397	117,58
	Trong đó: - Vốn điều lệ	160.000	160.000	100
	- Cổ phiếu quỹ	(159,6)	(312,55)	
	- Trích quỹ	10.333	28.264	273,53
	- LN sau thuế chưa phân phối	6.059	12.340	203,66
	- Nguồn kinh phí và các quỹ	5.256	13.105	249,33

BÁO CÁO THƯỜNG NIÊN 2015
CTCP Thuốc thú y Trung ương NAVETCO

STT	Chỉ tiêu	Đơn vị tính	NĂM 2015
1	Doanh thu thuần	triệu đồng	662.957
2	Lợi nhuận từ hoạt động kinh doanh	triệu đồng	60.435
3	Lợi nhuận khác	triệu đồng	(7.676)
4	Lợi nhuận trước thuế	triệu đồng	52.759
5	Lợi nhuận sau thuế	triệu đồng	39.255
6	Tỷ suất lợi nhuận sau thuế/ tổng vốn CSH	%	18,0
7	Tỷ suất lợi nhuận sau thuế/ vốn điều lệ	%	24,50
8	Trả cổ tức	%	10
9	EPS	Đồng	2.089

(Nguồn: BCTC năm 2015 của CTCP Thuốc thú y Trung ương NAVETCO)

b) Các chỉ tiêu tài chính chủ yếu

Bảng 3: Chỉ tiêu tài chính của Công ty năm 2015

Các chỉ tiêu	Hệ số
<i>Chỉ tiêu về khả năng thanh toán</i>	
Hệ số thanh toán ngắn hạn: TSLĐ/Nợ ngắn hạn	1,09
Hệ số thanh toán nhanh: <u>TSLĐ - Hàng tồn kho</u> Nợ ngắn hạn	0,68
<i>Chỉ tiêu về cơ cấu vốn</i>	
Hệ số Nợ/Tổng tài sản	0,73
Hệ số Nợ/Vốn chủ sở hữu	2,7
<i>Chỉ tiêu về năng lực hoạt động</i>	
Vòng quay hàng tồn kho: Giá vốn hàng bán/Hàng tồn kho bình quân	2,09
Vòng quay tài sản: Doanh thu thuần/Tổng tài sản	0,83
<i>Chỉ tiêu về khả năng sinh lời</i>	

BÁO CÁO THƯỜNG NIÊN 2015
CTCP Thuốc thú y Trung ương NAVETCO

Hệ số Lợi nhuận sau thuế/Doanh thu thuần	0,06
Hệ số Lợi nhuận sau thuế/Vốn chủ sở hữu (ROE)	0,18
Hệ số Lợi nhuận sau thuế/Tổng tài sản (ROA)	0,05
Hệ số Lợi nhuận từ hoạt động kinh doanh/Doanh thu thuần	0,09

(Tính toán theo BCTC năm 2015 của Công ty)

5. Cơ cấu cổ đông, thay đổi vốn đầu tư của chủ sở hữu

a) Cơ cấu cổ phần:

– Tổng số cổ phần phát hành: 16.000.000 cổ phần

Trong đó:

+ Cổ phần tự do chuyển nhượng: 2.363.163 cổ phần

+ Cổ phần hạn chế chuyển nhượng: 13.636.837 cổ phần

– Loại cổ phần: cổ phần phổ thông

– Mệnh giá: 10.000 đồng/cổ phần

b) Cơ cấu cổ đông:

Bảng 4: Cơ cấu cổ đông của Công ty năm 2015

STT	Cổ đông	Số cổ đông	Số cổ phần	Tỷ lệ (%)
1	Cổ đông là tổ chức	04	12.775.937	79,85%
	- Trong nước	04	12.775.937	79,85%
	- Nước ngoài	-	-	-
2	Cổ đông cá nhân	302	3.224.063	20,15%
	- Trong nước	302	3.224.063	20,15%
	- Nước ngoài	-	-	-
	Tổng cộng	306	16.000.000	100%

BÁO CÁO THƯỜNG NIÊN 2015
CTCP Thuốc thú y Trung ương NAVETCO

d) Tình hình thay đổi vốn đầu tư của chủ sở hữu: không có

e) Giao dịch cổ phiếu quỹ:

Trong năm 2015, công ty có 3 nhân viên thôi việc, do đó số cổ phần ưu đãi người lao động được mua thêm (theo Nghị định 59/2011/NĐ-CP ngày 18/7/2011) sẽ được Công ty mua lại làm cổ phiếu quỹ.

Số lượng cổ phiếu quỹ tính đến 31/12/2015: 23.500 CP

f) Các chứng khoán khác: không có.

III. BÁO CÁO VÀ ĐÁNH GIÁ CỦA BAN TỔNG GIÁM ĐỐC

1. Đánh giá kết quả hoạt động sản xuất kinh doanh

Trong năm 2015, mặc dù còn gặp rất nhiều khó khăn nhưng Ban tổng giám đốc đã tập trung chỉ đạo, điều hành hoạt động sản xuất kinh doanh của công ty, đảm bảo sự phát triển ổn định, hoàn thành các mục tiêu, kế hoạch đã đề ra.

Bảng 5: Kết quả hoạt động sản xuất kinh doanh năm 2015

Đơn vị: Đồng

STT	Chỉ tiêu	NĂM 2014	NĂM 2015	Tỷ lệ % 2015/2014
1	Doanh thu bán hàng và cung cấp dịch vụ	623.920.921.845	663.104.701.021	106,28
2	Các khoản giảm trừ	268.642.528	146.793.087	54,64
3	Doanh thu thuần về bán hàng và cung cấp dịch vụ	623.652.279.317	662.957.907.934	106,30
4	Giá vốn hàng bán	413.454.869.734	437.522.990.789	105,82
5	Lợi nhuận gộp về bán hàng và cung cấp dịch vụ	210.197.409.583	225.434.917.145	107,25
6	Doanh thu hoạt động tài chính	15.589.626.752	6.483.537.203	41,59
7	Chi phí tài chính	5.422.448.700	4.864.811.667	89,72

BÁO CÁO THƯỜNG NIÊN 2015
CTCP Thuốc thú y Trung ương NAVETCO

STT	Chỉ tiêu	NĂM 2014	NĂM 2015	Tỷ lệ % 2015/2014
8	Chi phí bán hàng	115.035.574.964	110.170.463.005	95,77
9	Chi phí quản lý doanh nghiệp	57.421.027.295	56.447.819.435	98,31
10	Lợi nhuận thuần từ hoạt động kinh doanh	47.907.985.376	60.435.360.241	126,15
11	Thu nhập khác	2.744.556.050	947.224.954	34,51
12	Chi phí khác	192.405.218	8.622.960.186	-
13	Lợi nhuận khác	2.552.150.832	(7.675.735.232)	-
14	Tổng lợi nhuận kế toán trước thuế	50.460.136.208	52.759.625.009	104,56
15	Chi phí thuế doanh nghiệp hiện hành	16.015.037.095	13.504.168.743	84,32
16	Lợi nhuận sau thuế TNDN	34.445.099.113	39.255.456.266	113,97

(Nguồn: BCTC năm 2015 Của Công ty)

Trong năm 2015, doanh thu tăng vượt mức kế hoạch (650 tỷ đồng) và so với năm 2014 tăng hơn 6%.

Từ năm 2014, công ty đã phát động chính sách tiết kiệm và đã đạt được những kết quả đáng kể. Với chính sách tiết kiệm chi phí, chi phí bán hàng và chi phí quản lý doanh nghiệp đã giảm đáng kể, phần nào giúp cho lợi nhuận của công ty tăng.

2. Tình hình tài chính

Ban điều hành công ty luôn ý thức trách nhiệm trong công tác quản lý tài chính, tổ chức hạch toán kế toán phù hợp với các Chuẩn mực kế toán và quy định của pháp luật. Công tác quyết toán tài chính được quan tâm, đảm bảo chính xác, kịp tiến độ, đúng thời gian. Thực hiện việc kiểm toán cuối năm đúng quy định.

a) Tình hình tài sản năm 2015

BÁO CÁO THƯỜNG NIÊN 2015
CTCP Thuốc thú y Trung ương NAVETCO

Bảng 6: Tài sản của Công ty năm 2015

Đơn vị: đồng

Chỉ tiêu	ĐVT	Đến 31/12/2014	Đến 31/12/2015
Tài sản ngắn hạn	đồng	403.214.379.911	536.852.171.042
Tài sản dài hạn	đồng	126.175.275.545	259.737.635.620
Tổng tài sản	đồng	529.389.655.456	796.589.806.662

Theo bảng số liệu trên, tổng tài sản của công ty trong năm 2015 tăng 150% so với năm 2014, nguyên nhân:

Tài sản ngắn hạn tăng hơn 133 tỷ đồng (chiếm 16,7% tổng tài sản), phần lớn là do tăng tiền và các khoản tương đương tiền và hàng tồn kho.

Tài sản dài hạn trong năm tăng hơn 2 lần (tương đương khoảng 133 tỷ đồng). Nguyên nhân là công ty đang xây dựng nhà máy và hệ thống kho tại VSIP và công ty đã và đang thực hiện dự án đầu tư liên kết.

b) Tình hình nợ phải trả

Bảng 7: Nợ của Công ty năm 2015

Chỉ tiêu	ĐVT	Đến 31/12/2014	Đến 31/12/2015
Nợ ngắn hạn	đồng	347.899.955.053	492.192.601.653
Nợ dài hạn	đồng	-	91.000.000.000
Nợ phải trả	đồng	347.899.955.053	593.192.601.653

3. Những cải tiến về cơ cấu tổ chức, chính sách, quản lý

Tổ chức và giám sát tốt các quy trình sản xuất và kinh doanh theo đúng nội dung tiêu chuẩn ISO 9001: 2014, GMP-WHO.

BÁO CÁO THƯỜNG NIÊN 2015

CTCP Thuốc thú y Trung ương NAVETCO

4. Kế hoạch phát triển trong năm 2016

Nhận định thị trường năm 2016 vẫn còn khó khăn, do tình hình chăn nuôi vẫn chưa khởi sắc trong khi đó thị trường thuốc thú y lại cạnh tranh gay gắt giữa các công ty. Tuy nhiên, công ty sẽ đưa ra những chính sách thích hợp để đạt được những mục tiêu mà công ty đề ra.

a) Kế hoạch năm 2016:

- Tổng doanh thu: 680 tỷ đồng
- Lợi nhuận: 53 tỷ đồng
- Tiền lương bình quân: 17.000.000 đồng/ người/ tháng

b) Kế hoạch đầu tư xây dựng:

- Tiếp tục xây dựng nhà máy sản xuất vaccine đạt tiêu chuẩn GMP-WHO tại Bình Dương.
- Tiếp tục xây dựng kho dự trữ quốc gia thuốc thú y tại Bình Dương.
- Khởi công xây dựng khu văn phòng làm việc GMP – WHO tại Bình Dương.
- Xây dựng lại văn phòng làm việc và nhà kho tại Hà Nội.

c) Các giải pháp thực hiện:

**** Nhóm giải pháp về thị trường, sản phẩm***

- Duy trì và phát triển hoạt động của nhà máy sản xuất dược phẩm đạt tiêu chuẩn GMP-WHO.
- Đổi mới công tác marketing, cải tiến mẫu mã bao bì nhằm nâng cao giá trị thương hiệu của sản phẩm.
- Tiếp tục nghiên cứu đa dạng hóa sản phẩm, cải tiến chất lượng sản phẩm đáp ứng nhu cầu của thị trường.
- Đối với nhóm mặt hàng premix: phát triển thị trường trong nước, tập trung vào nhóm trại chăn nuôi, nhà máy sản xuất thức ăn chăn nuôi, tích cực tiếp thị để sản phẩm nhanh chóng đến tay người tiêu dùng.
- Tập trung xây dựng hệ thống khách hàng. Phát triển ổn định mạng lưới phân phối là các đại lý cấp I cùng với các hoạt động hỗ trợ cho đại lý cấp II, cấp III.
- Tìm kiếm và mở rộng thị trường xuất khẩu nhằm khai thác có hiệu quả công suất của các nhà máy cũng như ổn định và gia tăng thị phần.

BÁO CÁO THƯỜNG NIÊN 2015
CTCP Thuốc thú y Trung ương NAVETCO

**** Nhóm giải pháp về tài chính***

- Tiếp tục cân đối nguồn vốn cho ngành nghề sản xuất kinh doanh chính.
- Quản lý chặt chẽ tài sản, tiền vốn, đầu tư và tồn kho.
- Xây dựng hệ thống kiểm soát và quản lý rủi ro. Chủ động phân tích, đánh giá và xây dựng các biện pháp phòng ngừa.

**** Nhóm giải pháp về nhân sự***

- Quy hoạch và xây dựng đội ngũ nhân lực mạnh, tinh thông nghiệp vụ, năng động sáng tạo, quản lý giỏi, nhạy bén trong kinh doanh.
- Đổi mới hình thức tuyển dụng và đào tạo, tập trung đào tạo đội ngũ tiếp thị, cán bộ nhân viên chuyên môn, cộng tác viên.
- Có chính sách đãi ngộ tốt nhằm thu hút và giữ được lao động có năng lực.

IV. ĐÁNH GIÁ CỦA HỘI ĐỒNG QUẢN TRỊ VỀ HOẠT ĐỘNG CỦA CÔNG TY

1. Đánh giá của Hội đồng quản trị về các mặt hoạt động của Công ty

Ban điều hành công ty với nhiều năm kinh nghiệm làm việc trong lĩnh vực sản xuất, kinh doanh thuốc thú y, thú y thủy sản, có tâm huyết và nắm bắt kịp thời nhu cầu của thị trường đã đề ra các chính sách bán hàng phù hợp, giúp cho doanh thu đạt được là khá cao so với thực hiện năm trước.

Các chỉ tiêu thực hiện như doanh thu, lợi nhuận, nộp ngân sách của cả năm đều tăng so với kế hoạch đề ra.

Về mặt tổ chức, công ty đã sắp xếp hợp lý lao động, đã thành lập bộ phận quan hệ quốc tế, bổ sung nhân sự có khả năng, kinh nghiệm tại một số phòng quan trọng của công ty.

Về sản xuất dược thú y, công ty đang dần chuyển lên nhà máy đạt tiêu chuẩn GMP-WHO tại Bình Dương.

Công ty đang xây dựng nhà máy sản xuất vaccine đạt tiêu chuẩn GMP-WHO tại Bình Dương, dự kiến cuối quý 3 năm 2016 sẽ đi vào hoạt động.

Thu nhập của người lao động ổn định, đời sống vật chất và tinh thần được chăm lo đầy đủ giúp cho người lao động an tâm và cống hiến cho công ty.

2. Đánh giá của HĐQT về hoạt động của Ban Tổng Giám đốc công ty

Ban tổng giám đốc và đội ngũ quản lý là những người có năng lực, đoàn kết, với tinh thần trách nhiệm cao, luôn tuân thủ, thực hiện nghiêm túc Nghị quyết, quyết định của Đại hội đồng cổ đông và Hội đồng quản trị.

Ban tổng giám đốc đã chỉ đạo, điều hành mọi hoạt động của công ty theo đúng kế hoạch sản xuất kinh doanh và định hướng đầu tư phát triển đã được Đại hội đồng cổ đông thông qua.

Định kỳ hàng tháng tổ chức các cuộc họp giao ban sản xuất, kinh doanh, phổ biến các quy định, chủ trương, chính sách của HĐQT.

Đã điều hành hoạt động sản xuất kinh doanh của công ty đảm bảo sự phát triển ổn định, hoàn thành các mục tiêu, kế hoạch do Đại hội đồng cổ đông và HĐQT giao.

BÁO CÁO THƯỜNG NIÊN 2015
CTCP Thuốc thú y Trung ương NAVETCO

V. QUẢN TRỊ CÔNG TY

1. Hội đồng quản trị

a) Thành viên và cơ cấu của Hội đồng quản trị:

Bảng 8: Cơ cấu Hội đồng quản trị năm 2015

STT	Họ tên	Chức danh tại công ty	Số cổ phần có quyền biểu quyết			Tỷ lệ sở hữu
			Đại diện sở hữu	Sở hữu cá nhân	Tổng cộng	
1	Phạm Quang Thái	Chủ tịch HĐQT – Tổng giám đốc	6.240.000	18.200	6.258.200	39,11%
2	Trần Xuân Hạnh	Phó Chủ tịch HĐQT – Phó tổng giám đốc	2.080.000	35.700	2.115.700	13,22%
3	Dương Mạnh Lân	Thành viên HĐQT – Phó tổng giám đốc	1.040.000	42.700	1.082.700	6,77%
4	Hồ Cảnh Sơn	Thành viên HĐQT – Kế toán trưởng	1.040.000	26.500	1.066.500	6,67%
5	Nguyễn Hiếu Liêm	- Thành viên HĐQT	1.872.437	-	1.872.437	11,70%

b) Các tiểu ban thuộc Hội đồng quản trị: HĐQT chưa thành lập các tiểu ban

c) Hoạt động của Hội đồng quản trị:

HĐQT cũng thống nhất thực hiện kế hoạch sản xuất kinh doanh của năm 2015 đã được Đại hội đồng cổ đông thông qua và ghi vào Nghị quyết.

Trong năm, HĐQT đã giao và giám sát Ban điều hành công ty thực hiện các chỉ tiêu kế hoạch đã được thông qua.

2. Ban Kiểm soát

a) Thành viên và cơ cấu của Ban kiểm soát:

BÁO CÁO THƯỜNG NIÊN 2015
CTCP Thuốc thú y Trung ương NAVETCO

Bảng 9: Cơ cấu Ban kiểm soát năm 2015

STT	Họ tên	Chức danh	Số cổ phần có quyền biểu quyết	Tỷ lệ sở hữu
1	Nguyễn Thị Hồng Hoa	Trưởng ban	13.500	0,084%
2	Lê Trần Thanh Trâm	Thành viên	5.900	0,037%
3	Công Huyền Tôn Nữ Mỹ Liên	Thành viên	-	-

b) Hoạt động của Ban kiểm soát:

Trong năm 2015, với nhiệm vụ được Đại hội đồng cổ đông phân công, BKS đã thực hiện được một số công việc sau:

- Tham dự đầy đủ các cuộc họp giao ban do Ban điều hành tổ chức.
- Giám sát, kiểm tra việc quản lý và thực hiện các mục tiêu kinh doanh của năm 2015 của HĐQT và Ban điều hành, kiểm tra tính hợp pháp, hợp lý của các hoạt động kinh doanh trong năm 2015 theo các Nghị quyết của Đại hội đồng cổ đông.
- Kiểm tra tính hợp lý, hợp pháp, tính trung thực và mức độ cẩn trọng trong tổ chức công tác kế toán, thống kê và lập Báo cáo tài chính. Cụ thể, xem xét Báo cáo tài chính năm 2015 đã được soát xét và kiểm toán bởi Công ty kiểm toán DFK Việt Nam.
- Hoạt động của Ban kiểm soát luôn có sự hỗ trợ tích cực từ HĐQT, Ban TGD và các phòng ban. Hoạt động của Ban kiểm soát có tính độc lập không gây cản trở cho hoạt động SXKD của Công ty. Mối quan hệ trong phối hợp làm việc giữa HĐQT, Ban TGD và Ban kiểm soát là phù hợp với chuẩn mực, Luật doanh nghiệp và Điều lệ Công ty.

3. Các giao dịch, thù lao và các khoản lợi ích của HĐQT, BTGD, BKS

a) Lương, thưởng, thù lao, các khoản lợi ích:

BÁO CÁO THƯỜNG NIÊN 2015
CTCP Thuốc thú y Trung ương NAVETCO

Bảng 10: Mức thù lao HĐQT, BTGD, BKS năm 2015

Đơn vị: ngàn đồng

	Họ tên	Chức danh	Lương, thưởng	Thù lao 2015
Hội đồng quản trị	Phạm Quang Thái	Chủ tịch		816.000
	Trần Xuân Hạnh	Phó chủ tịch		612.000
	Hồ Cảnh Sơn	Thành viên		408.000
	Dương Mạnh Lân	Thành viên		408.000
	Nguyễn Hiếu Liêm	Thành viên		255.000
Ban điều hành	Phạm Quang Thái	Tổng giám đốc	1.012.521	
	Trần Xuân Hạnh	Phó tổng giám đốc	855.491	
	Dương Mạnh Lân	Phó tổng giám đốc	649.904	
	Hồ Cảnh Sơn	Kế toán trưởng	495.909	
Ban kiểm soát	Nguyễn Thị Hồng Hoa	Trưởng ban		173.400
	Lê Trần Thanh Trâm	Thành viên		51.000
	Công Huyền Tôn Nữ Mỹ Liên	Thành viên		51.000

b) Hợp đồng hoặc giao dịch với cổ đông nội bộ: không có.

VI. BÁO CÁO TÀI CHÍNH

Báo cáo tài chính được kiểm toán:

Báo cáo tài chính đã kiểm toán năm 2015 được công bố theo quy định về công bố thông tin của công ty đại chúng và được đăng tải trên website của Công ty là: www.navetco.com.vn.

Đại diện theo pháp luật của Công ty

CHỦ TỊCH HĐQT

Phạm Quang Thái